



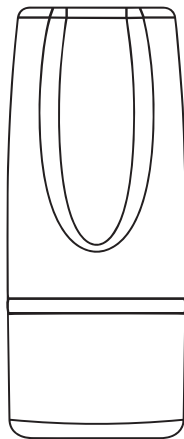
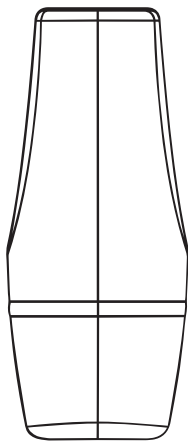
manigrip

# WINI

## INSTRUCTIONS FOR USE

*Grip enlarger (EN) / Grebsforstørrer (DK) / Grepphjälpmedel (SV) /  
Grip forstørrer (NO) / Otteen laajentaja (FI) / Gripstækkari (IS) /  
Agrandisseur de poignée (FR) / Greepvergroter (NL) /  
Griffstärke-Vergrößerungsgerät (DE)*

---



CE

MD



# CONTENT

Instructions for use (EN)	<b>4</b>
Brugermanual (DK)	<b>14</b>
Bruksanvisning (SV)	<b>24</b>
Bruksanvisning (NO)	<b>34</b>
Käyttöohjeet (FI)	<b>44</b>
Notkunarleiðbeiningar (IS)	<b>54</b>
Mode d'Emploi (FR)	<b>64</b>
Gebruiksaanwijzing (NL)	<b>74</b>
Gebrauchsanweisung (DE)	<b>84</b>

# INSTRUCTIONS FOR USE

English

## IMPORTANT

---

This User Manual contains important safety instructions and information regarding the use of Wini.



This symbol indicates important information related to safety. Follow these instructions carefully.



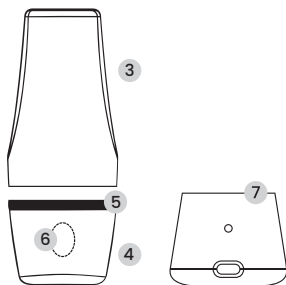
Read User Manual before use!  
Wini is simple to use, but please read through the User Manual to learn how to use the device correctly.

*Visit [www.manigrip.dk](http://www.manigrip.dk) to ensure you have the latest User Manual.*

## Handle



## Cover



## Parts

1. Button
2. Charging pins
3. Cover piece 1
4. Cover piece 2
5. Silicone ring
6. Button
7. Docking station

**CE declaration**

The product, and its related accessories, described in this user manual, is in compliance with the regulation (EU) 2017/745 of 25th October 2022 – as a medical device, risk class I.



Any serious incident that occurs in relation to the device should be reported to the manufacturer and the competent authority of the Member State in which the user and/or patient is established.

Wini is a versatile aid device that can be used to enlarge the gripping surface of small everyday objects such as cutlery, paint brushes, crochet hooks, pens, toothbrushes etc. The flexible closing mechanism inside the device allows you to try out lots of different objects - be creative!

Wini is co-created with arthritis sufferers and occupational therapists. Insights from more than 120 patients has shown the desire to have aid devices that are flexible, functional and aesthetic, all of which has been a focus point in designing Wini. Wini is furthermore named after the first patient, who shared their insights with Manigrip.

Visit [manigrip.dk](http://manigrip.dk) for more tips and tricks.

**Intended purpose:**

Wini is a hand-held grip aid device for hand instrument manipulation used to facilitate the gripping of articles of daily use for people with restricted mobility of the hands.

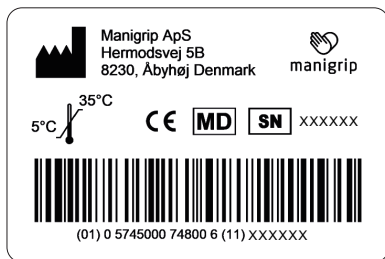
**Intended target group and environment:**

Wini can be used by people with restricted mobility of the hands. The device can be useful for people with; arthritis, multiple sclerosis, nerve damage, spinal cord injuries, elderly or other illnesses that affect the mobility of the hands. The device can be used in the home, on the go and in a professional environment.

# PRODUCT IDENTIFICATION

EN

The Product label's barcode contain serial number and production date:



## SYMBOLS



CE-marked



Manufacturer



Do not dispose in  
general waste



Serial number



Medical Device



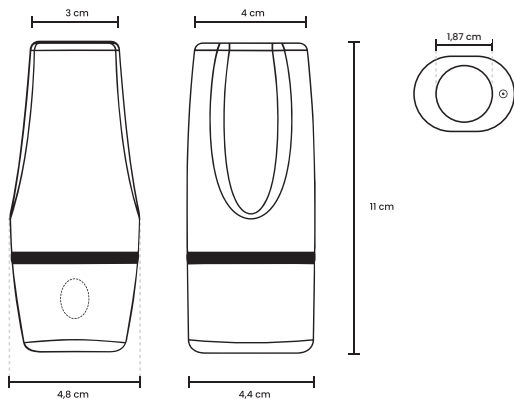
Read the user manual

# TECHNICAL DATA

EN

Materials:	Plastic, silicone
Battery capacity:	150 mAh
Closing/opening cycle:	Closing/opening cycle depends on the size of the objects and varies from 2-5 seconds.
Charging time:	60 min.
Weight:	114 g. pr. handle
Ingress protection (IP):	Protected from immersion between 15 centimetres and 1 metre in depth (IP47).
Temperature for operating:	-10 ~ + 60°C
Temperatur for storing:	-45 ~ 60°C, 60% RH: 1 month - 25 ~ 45°C, 60% RH: 3 months -20 ~ 25°C, 60% RH: 12 months Stored 50% charged.

# DIMENSIONS





## MISUSE/WARNINGS

EN



Don't press the button, without an object inserted into the handle. It will decrease the expected lifetime of Wini.



Do not clean the handle in the dishwasher, only the covers.



Don't charge the handle while wet. Make sure it is completely dry before inserting the handle into the docking station.



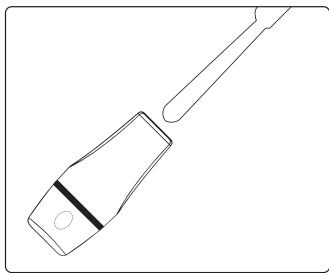
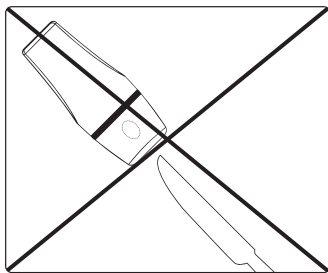
Don't insert bodily parts in the handle.



Do not pull on the object when the object is held in the grip. This can damage the grip. Instead, press the button to release the object.



Don't put sharp objects through the handle, it can damage the function. Instead insert objects such as knives, handle first.

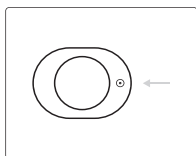
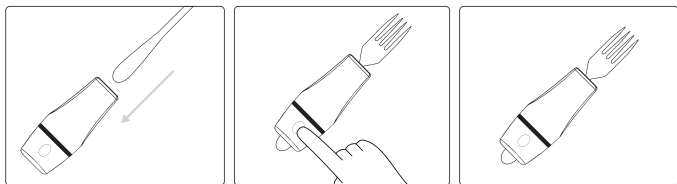


## Before use

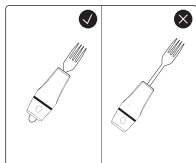
It is easy to get started, but make sure to read through the instructions, clean the handle and charge the handle completely (see page 20-21).

## Function

Insert the object you want to get a larger surface of into the handle, and press the button. The button will activate the closing mechanism and automatically hold on to the object. Press the button again and the handle will let go of the object.



**NOTE:** The object may rotate slightly. Use the round mark as an indicator, to learn how to position the object to achieve the desired angle.



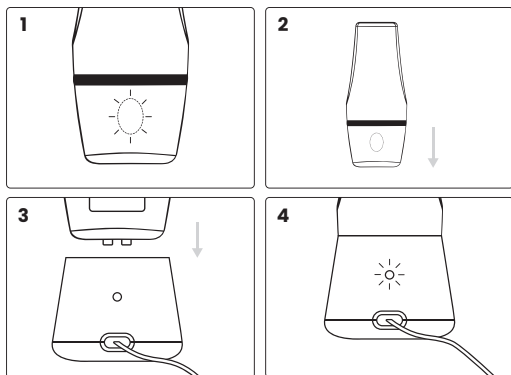
**NOTE:** To get the most stable hold on the object, place the object so it sticks out as evenly as possible in both ends as shown in the illustration.

# CHARGING AND INDICATIONS

EN

Wini is low on battery when you see a flashing red light, while pressing the button.

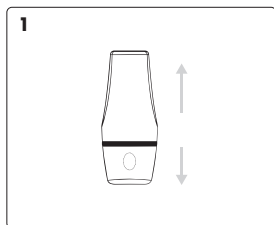
To start charging, remove cover piece 2 and place the handle in the docking station. Make sure the docking station is plugged into a USB-C cable. You will see a green flashing light, that indicates the handle is charging. When the handle is fully charged the green light will switch to constant green.



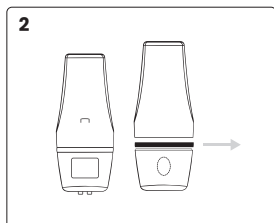
## Light indications

Flashing red	10% battery
Flashing green (inserted in docking station)	Charging
Constant green (inserted in docking station)	100% battery

## Cleaning of cover



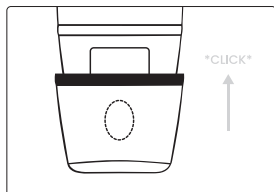
Remove the cover from the handle, by pulling apart the two cover pieces. If it is hard to remove, give it a light twist.



Remove the silicone ring from the cover.



Clean the cover in either the dishwasher or by hand.



Put the silicone ring back on the cover after cleaning, and click the cover back on. **NOTE:** Make sure the buttons from both the handle and cover overlap.

## Cleaning of handle

Clean the outside with a damp cloth.

The inside can be cleaned with a damp cloth, pipe cleanser or anything soft that fits in the opening. Do not clean the silicone tube with harsh detergents. Only use water or very mild soap to clean the inner tube.

# BRUGERMANUAL

Dansk

## VIGTIGT

---

Denne brugermanual indeholder vigtige sikkerhedsinstruktioner og information vedrørende brug af Wini.

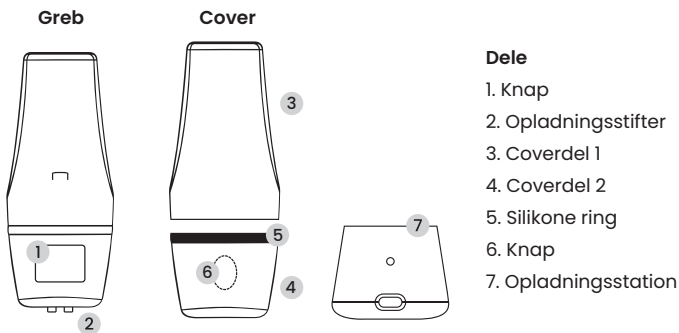


Dette symbol indikerer vigtig information relateret til sikkerhed. Følg disse instruktioner varsomt.



Læs brugermanualen før brug! Wini er simpel at bruge, men læs brugervejledningen ordentligt igennem for at lære hvordan du bruger produktet korrekt.

*Besøg [www.manigrip.dk](http://www.manigrip.dk) for at være sikker på at du har den nyeste udgave af brugermanualen.*



### CE deklarering

Produktet, og det dertilhørende tilbehør, beskrevet i denne brugermanual er i overensstemmelse med reguleringen (EU) 2017/745 af den 25. oktober 2022, som et medicinsk udstyr klasse I.



Alle seriøse hændelser som sker i relation til produktet skal rapporteres til producenten og den kompetente myndighed i den medlemsstat, hvor brugeren og/eller patienten er bosiddende i.

Wini er et alsidigt hjælpemiddel, som kan bruges til at forstørre gribefladen på smalle hverdagsgenstande såsom bestik, pensler, hæklenåle, skriveredskaber, tandbørster etc. Den fleksible lukkemekanisme giver mulighed for, at du kan bruge Wini på mange forskellige genstande - vær kreativ!

Wini er skabt i samarbejde med gigtramte og ergoterapeuter. Indsigter fra mere end 120 patienter har vist et behov for hjælpemidler, der er fleksible, funktionelle og æstetiske. Alt dette har været i fokus under skabelsen af Wini. Wini er opkaldt efter den første patient som delte sin historie med Manigrip.

Besøg [manigrip.dk](http://manigrip.dk) for flere tips og tricks.

### **Tilsigtet formål:**

Wini er et håndholdt hjælpemiddel for manipulation af håndredskaber, brugt til at facilitere greb om hverdagsgenstande for mennesker med nedsat håndfunktion.

### **Tilsigtet målgruppe og miljø:**

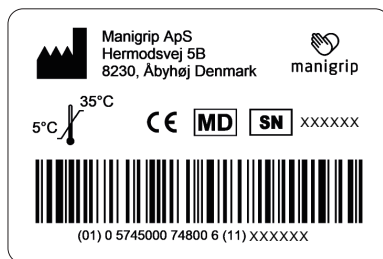
Wini kan bruges af mennesker med nedsat håndfunktion. Produktet kan være brugbart for mennesker med gig, sclerose, nerveskader, rygmærsskader, af ældre eller mennesker med lidelser som kan påvirke håndfunktionen.



# PRODUKT IDENTIFIKATION

DK

Produktmærkets stregkode indeholder serienummer og produktionsdato:



## SYMBOLFORKLARING



CE-mærket



Producent



Smid ikke i restaffald



Serienummer



Medicinsk udstyr



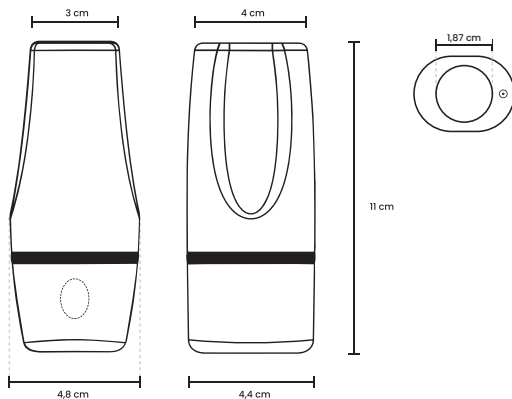
Brugermanual

## TEKNISK DATA

DK

Materialer:	Plastik, silikone
Batterikapacitet:	150 mAh
Lukke-/åbningscyklus:	Lukke- og åbningscyklus afhænger af størrelsen på genstanden og varierer fra 2-5 sekunder.
Opladningstid:	60 min.
Vægt:	114 g. pr. greb
Indtrængningsbeskyttelse (IP):	Beskyttet fra nedsænkning på mellem 15 cm og 1 meters dybde.
Temperatur for benyttelse:	-10 ~ + 60°C
Temperatur for opbevaring:	-45 ~ 60°C, 60% RH: 1 måned - 25 ~ 45°C, 60% RH: 3 måneder -20 ~ 25°C, 60% RH: 12 måneder Opbevaring i 50% opladet tilstand.

## DIMENSIONER





Tryk ikke på knappen uden at der er en genstand i grebet. Dette vil mindske levetiden på Wini.



Rengør ikke grebet i en opvaskemaskine – kun coveret.



Oplad ikke Wini mens grebet er vådt. Vær sikker på at det er helt tørt før du sætter grebet i opladningsstationen.



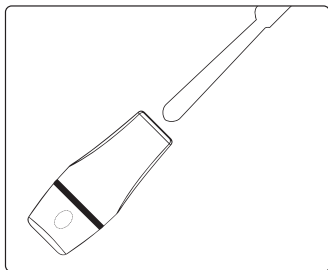
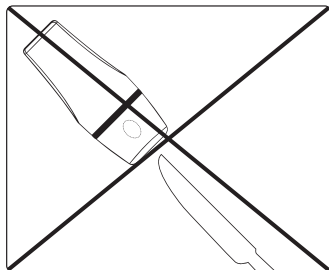
Put ikke kropsdele i grebet.



Hiv ikke i genstanden, når genstanden er fastholdt i grebet. Dette kan ødelægge grebet. Tryk i stedet på knappen for at frigive genstanden.



Sæt ikke skarpe genstande gennem grebet, da det kan skade funktionen. Indsæt altid skarpe genstande som f.eks. knive, med håndtaget først.

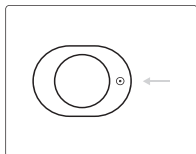
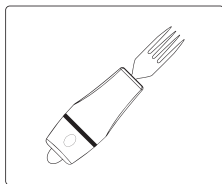
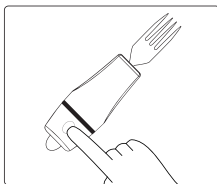
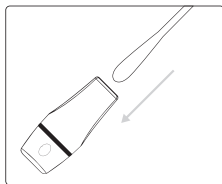


## Før brug

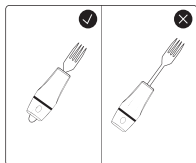
Det er nemt at komme i gang, men vær sikker på at du har læst instruktionerne ordentligt igennem, rengjort produktet og ladet grebet fuldt op (se side 10-11)

## Funktion

Indsæt genstanden, som du vil have en større gribeblade på, ind i grebet og tryk på knappen. Knappen vil aktivere lukkemekanismen og automatisk fastholde genstanden. Tryk på knappen igen og grebet giver slip på genstanden.



**OBS:** Genstanden kan rotere en smule. Brug den runde markør som en indikator for at lære hvordan genstanden skal positioneres for at få den rigtige vinkel.



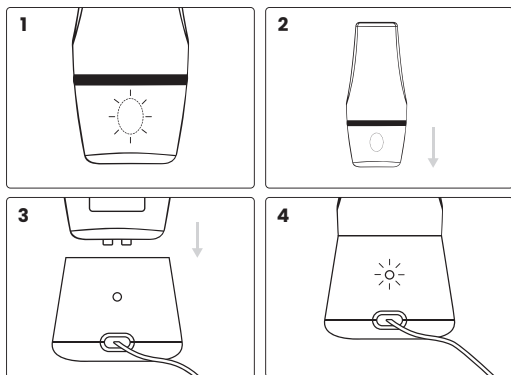
**OBS:** For at få det mest stabile hold på genstanden, anbefales det at sætte genstanden i grebet, således at den stikker jævnt ud i begge ender, som vist på illustrationen.

# OPLADNING OG INDIKATIONER

DK

Hvis knappen på Wini blinker rødt, når du trykker på den, er grebet ved at løbe tør for strøm.

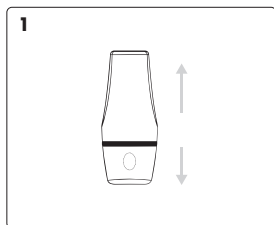
For at starte opladning skal du fjerne coverdel 2 og placere grebet i opladningsstationen. Sørg for at opladningsstationen er tilsluttet et USB-C kabel. Opladestationen vil blinke grønt, hvilket indikerer at grebet er begyndt at oplade. Når opladningsstationen lyser konstant grønt, i stedet for at blinke, er grebet fuldt opladet. Opladningstiden er ca. 1 time.



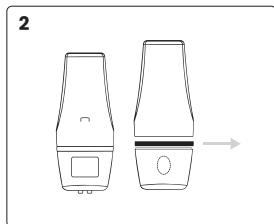
## Lysindikationer

Blinker rød	10% batteri
Blinker grøn (sat i opladningsstationen)	Oplader
Konstant grøn (sat i opladningsstationen)	100% batteri

## Rengøring af cover



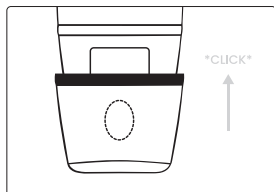
Fjern coveret fra grebet ved at trække de to coverdele fra hinanden. Drej eventuelt coverdelene en lille smule imens du trækker dem fra hinanden, hvis de er svære at tage af.



Fjern silikoneringsen fra coveret.



Rens coveret i enten en opvaskemaskine eller i hånden.



Sæt silikoneringsen tilbage på coveret efter rengøring og klik coveret tilbage på.  
**OBS:** vær sikker på at knappen på coveret og grebet overlapper hinanden.

## Rengøring af greb

Rengør det ydre af grebet med en fugtig klud.

Det indre kan renses med en fugtig klud, flaskerenser eller andet blødt som kan være i åbningen. Rens ikke silikoneåbningen med drøje rengøringsmidler. Brug kun vand eller en mild sæbeblanding for at rense åbningen.

# BRUKSANVISNING

Svenska

## VIKTIGT

---

Denna bruksanvisning innehåller viktiga säkerhetsinstruktioner och information om användningen av Wini.



Denna symbol anger viktig information om säkerhet. Följ dessa instruktioner noggrant.



Läs bruksanvisningen före användning!  
Wini är enkel att använda, men läs igenom bruksanvisningen för att lära dig hur du använder enheten korrekt.

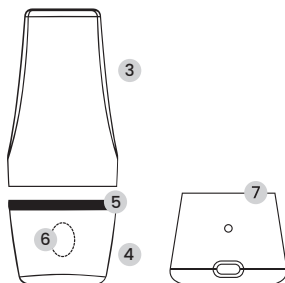
*Besöka [www.manigrip.dk](http://www.manigrip.dk) för att säkerställa att du har den senaste bruksanvisningen.*



## Handtag

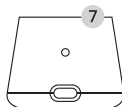


## Locket



## Komponent:

1. Knapp
2. Laddningsstift
3. Första locket
4. Andra locket
5. Silikonring
6. Knapp
7. Dockningsstation



## CE-deklaration

Produkten och dess tillhörande tillbehör, som beskrivs i denna bruksanvisning, överensstämmer med förordning (EU) 2017/745 av den 25 oktober 2022 – som en medicinteknisk produkt, riskklass I.

CE

MD

Varje allvarlig incident som inträffar i samband med produkten ska rapporteras till tillverkaren och den behöriga myndigheten i den medlemsstat där användaren och/eller patienten är etablerad.

Wini är ett mångsidigt hjälpmedel som kan användas för att förstora greppytan på små vardagliga föremål som bestick, penslar, virknålar, pennor, tandborstar etc. Den flexibla stängningsmekanismen inuti enheten gör att du kan prova massor av olika objekt – var kreativ!

Wini skapas tillsammans med artritpatienter och arbetsterapeuter. Insikter från mer än 120 patienter har visat önskan att ha hjälpmedel som är flexibla, funktionella och estetiska, som alla har varit en fokuspunkt vid utformningen av Wini. Wini är dessutom uppkallad efter den första patienten, som delade sina insikter med Manigrip.

Besök [manigrip.dk](http://manigrip.dk) för fler tips och tricks.

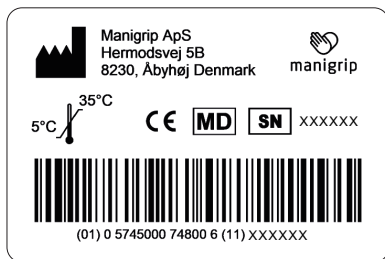
### **Avsett ändamål:**

Wini är ett handhållet grepphjälpmedel för handinstrumentmanipulation som används för att underlätta gripandet av artiklar för daglig användning för personer med begränsad rörlighet i händerna.

### **Avsedd målgrupp och miljö:**

Wini kan användas av personer med begränsad rörlighet i händerna. Enheten kan vara användbar för personer med; artrit, multipel skleros, nervskador, ryggmärgsskador, äldre eller andra sjukdomar som påverkar rörligheten i händerna. Enheten kan användas i hemmet, på språng och i en professionell miljö.

Produktetikettens streckkod innehåller serienummer och produktionsdatum:



## SYMBOLFÖRKLARING



CE-märkt



Tillverkare



Släng inte i allmänt avfall



Serienummer



Medicinsk enhet



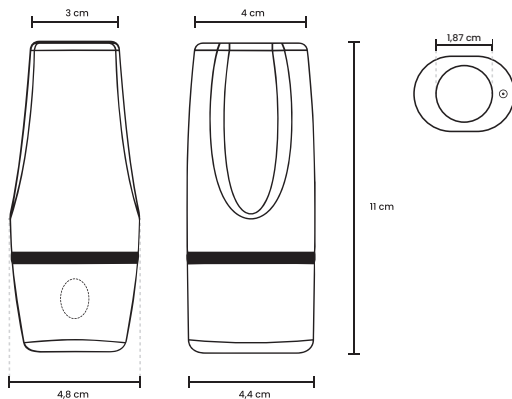
Läs bruksanvisningen

## TEKNISK DATA

SV

Material:	Plast, silikon
Batterikapacitet:	150 mAh
Stängnings - / öppningscykel	Stängnings - / öppningscykeln beror på objektens storlek och varierar från 2-5 sekunder.
Laddningstid	60 min.
Vikt	114 g.pr. handtag inklusive locket
Inträngningsskydd (IP):	Skyddad från nedsänkning mellan 15 centimeter och 1 meter djup (IP47)
Temperatur för drift:	-10 ~ + 60°C
Temperatur för förvaring:	-45 ~ 60°C, 60% RH: 1 månad - 25 ~ 45°C, 60% RH: 3 månader -20 ~ 25°C, 60% RH: 12 månader Lagras 50% laddad.

## MÅTT





Tryck inte på knappen utan att ett föremål sätts in i handtaget. Det kommer att minska den förväntade livslängden för Wini.



Rengör inte handtaget i diskmaskinen, bara locken.



Ladda inte handtaget när det är vått. Se till att det är helt torrt innan du sätter in handtaget i dockningsstationen.



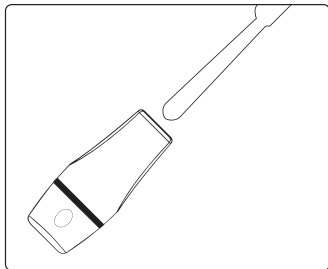
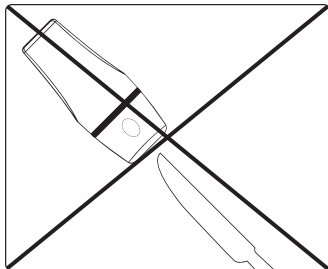
Sätt inte in kroppsdelar i handtaget.



Dra inte i föremålet när föremålet hålls i greppet. Detta kan skada greppet. Tryck istället på knappen för att släppa föremålet.



För inte in vassa föremål genom handtaget eftersom det kan skada funktionen. Sätt alltid in vassa föremål som t.ex knivar, med handtaget först.

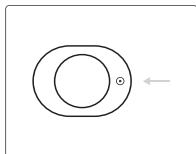
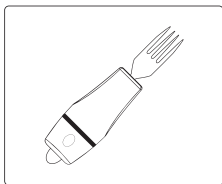
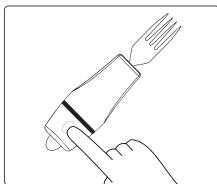
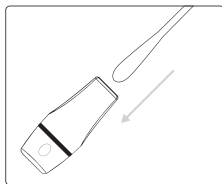


## Före användning

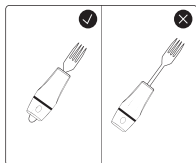
Det är lätt att komma igång, men se till att läsa igenom instruktionerna, rengör handtaget och ladda handtaget helt.

## Funktion

Sätt in objektet du vill få en större yta av i handtaget och tryck på knappen. Knappen aktiverar stängningsmekanismen och håller automatiskt på objektet. Tryck på knappen igen och handtaget släpper objektet.



**OBSERVERA:** Objektet kan rotera något. Använd det runda märket som en indikator för att lära dig att placera objektet för att uppnå önskad vinkel, eller helt enkelt hålla objektet medan det fästs.



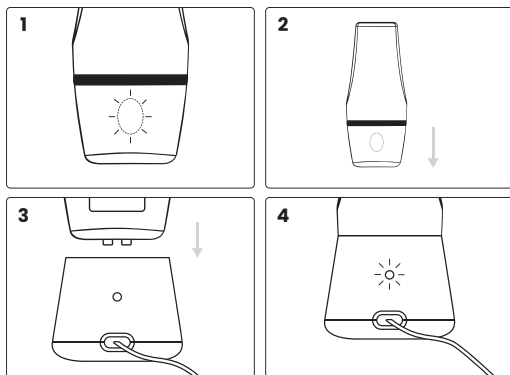
**OBSERVERA:** För att få det mest stabila greppet på objektet, placera objektet så att det sticker ut så jämnt som möjligt i båda ändarna som visas i illustrationen.

# LADDNING OCH INDIKATIONER

SV

Wini har lågt batteri när du ser ett blinkande rött ljus medan du trycker på knappen.

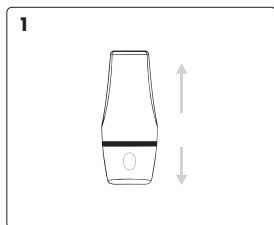
För att starta laddningen, ta bort andra locket och placera handtaget i dockningsstationen. Se till att dockningsstationen är ansluten till en USB-C-kabel. Du kommer att se ett grönt blinkande ljus som indikerar att handtaget laddas. När handtaget är fulladdat växlar den gröna lampan till konstant grönt.



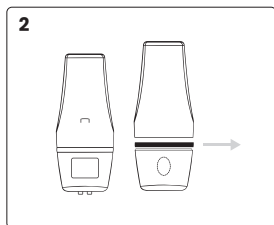
## Blinkande indikationer:

Blinkande röd	10% batteri
Blinkande grön (i dockningsstationen)	Laddar
Konstant grön (i dockningsstation)	100% batteri

## Rengöring av locket



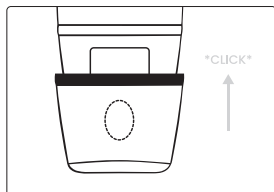
Ta bort locket från handtaget genom att dra isär de två täckande bitarna. Om det är svårt att ta bort, ge det en lätt vridning.



Ta bort silikonringen från locket.



Rengör locket antingen i diskmaskinen eller för hand.



Sätt tillbaka silikonringen på locket efter rengöring och klicka på locket igen.

**OBSERVERA:** Se till att knapparna från både handtaget och locket överlappar varandra.



## Rengöring av handtag

Rengör utsidan med en fuktig trasa.

Insidan kan rengöras med en fuktig trasa, rörrengöring eller något mjukt som passar i öppningen. Rengör inte silikonröret med hårda tvättmedel. Använd endast vatten eller mycket mild tvål för att rengöra innerröret.

# BRUKSANVISNING

Norsk

## VIKTIGT

---

Denne bruksanvisningen inneholder viktige sikkerhetsinstruksjoner og informasjon om hvordan man bruker Wini.



Dette symbolet indikerer viktig informasjon som er knyttet sikkerhet. Vennligst følg disse instruksjonene nøye.



Les bruksanvisningen før bruk!

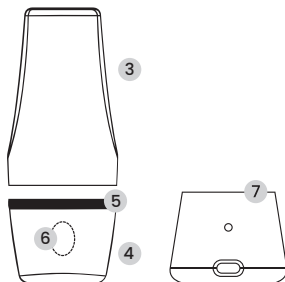
Wini er enkel å bruke, men les gjennom bruksanvisningen for å lære hvordan du bruker enheten riktig.

*Besøk [www.manigrip.dk](http://www.manigrip.dk) for å sikre at du har den nyeste bruksanvisningen.*

## Håndtak



## Deksel



## Komponenter:

1. Knapp
2. Ladepins
3. Deksel del 1
4. Deksel del 2
5. Silikonring
6. Knapp
7. Dockingstasjon

## CE erklæring

Produktet og tilhørende tilbehør, beskrevet i denne bruksanvisningen, er i samsvar med forordningen (EU) 2017/745 av 25. oktober 2022 – som medisinsk utstyr, risikoklasse I.



Alle alvorlige hendelser som oppstår i forbindelse med utstyret bør rapporteres til produsenten og den kompetente myndigheten i området der brukeren og/eller pasienten er bosatt.

Wini er et allsidig hjelpemiddel som kan brukes til å ha en større gripeflate til små hverdagslige gjenstande. Dette inkluderer bestikk, malerpensler, heklenåler, penner, tannbørster med mer. Den fleksible lukkemekanismen som er inne i enheten lar deg prøve ut mange forskjellige gjenstander – her kan du være kreativ!

Wini er lagd sammen med mennesker som lider av leddgikt og sammen med ergoterapeuter. Innsikt fra mer enn 120 pasienter har vist ønsket om å ha hjelpemidler som er fleksible, funksjonelle og estetiske, som alle har vært et fokuspunkt i utformingen av Wini. Wini er dessuten oppkalt etter den første pasienten, som delte sin innsikt med Manigrip.

Besøk [manigrip.dk](http://manigrip.dk) for flere nyttige tips.

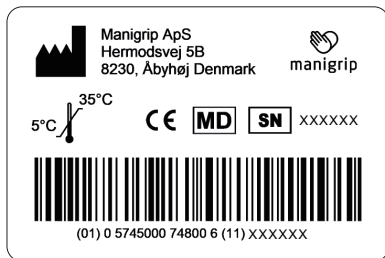
### **Bruksområde:**

Wini er et håndholdt hjelpemiddel for grep som brukes for å gjøre det lettere å gripe hverdagsartikler til daglig bruk for personer som har begrenset bevegelighet i hendene.

### **Tiltenkt målgruppe og miljø:**

Wini kan brukes av personer med begrenset bevegelighet i hendene. Enheten kan være nyttig for personer med; leddgikt, multippel sklerose, nerveskader, ryggmargsskader, eldre personer eller personer med andre sykdommer som påvirker bevegeligheten til hendene. Enheten kan brukes i hjemmet, når man er på farten og i et profesjonelt miljø.

Produktetikettens strekkode inneholder serienummer og produksjonsdato:



## SYMBOLFORKLARING



CE-merket



Produsent



Må ikke kastes i vanlig avfall



Serienummer



Medisinsk enhet



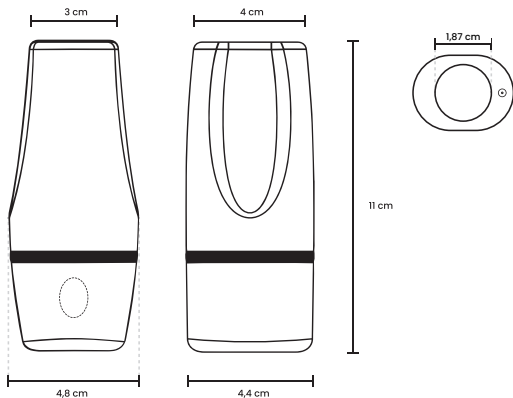
Les bruksanvisningen

# TEKNISK INFORMASJON

NO

Material:	Plast, silikon
Batterikapasitet:	150 mAh
Lukke-/åpningssyklus:	Lukke-/åpningssyklus avhenger av størrelsen på gjenstandene og varierer fra 2-5 sekunder.
Ladetid:	60 min.
Vekt:	114 g. pr. håndtak (inkludert deksel)
Vannbestandighet (IP):	Beskyttet mot nedsenking mellom 15 centimeter og 1 meter under overflaten (IP47)
Drift temperatur:	-10 ~ + 60°C
Temperatur for lagring:	-45 ~ 60°C, 60% Fuktighet 1 måned - 25 ~ 45°C, 60% Fuktighet: 3 måneder -20 ~ 25°C, 60% Fuktighet: 12 måneder Lagret 50% ladet.

## DIMENSJONER





Ikke trykk på lukkeknappen uten at en gjenstand er satt inn i håndtaket. Det vil redusere den forventede levetiden til Wini.



Ikke rengjør håndtaket i oppvaskmaskinen, bare dekslene.



Ikke lad håndtaket mens den er vått. Sørg for at den er helt tørr før du setter håndtaket inn i docking stasjonen.



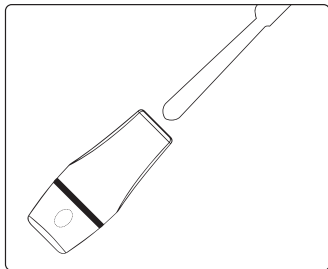
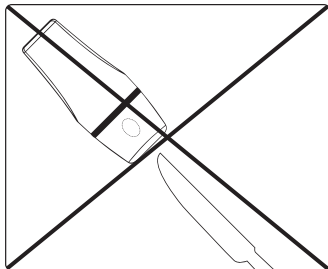
Ikke stikk kroppsdeler inn i håndtaket.



Ikke trekk i gjenstanden når gjenstanden holdes i grep. Dette kan skade grepet. Trykk i stedet på knappen for å frigjøre gjenstanden.



Ikke stikk skarpe gjenstander gjennom håndtaket da dette kan skade funksjonen. Sett alltid inn skarpe gjenstander som f.eks kniver, med håndtaket først.

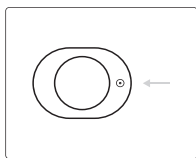
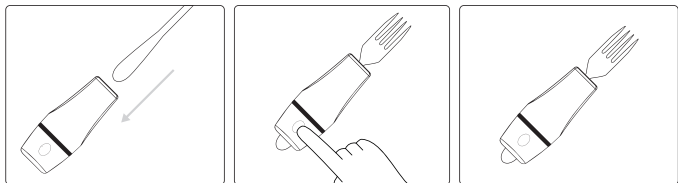


## Før man bruker den

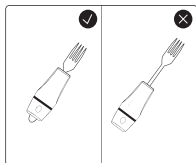
Det er enkelt å komme i gang, men sørg for å lese gjennom bruksanvisningen, rengjør håndtaket og lad håndtaket fullstendig.

## Funksjon

Sett gjenstanden du ønsker å få en større overflate av inn i håndtaket, og trykk på knappen. Knappen vil aktivere lukkemekanismen og automatisk holde på objektet. Trykker du på knappen igjen så slipper håndtaket objektet.



**OBS:** Objektet kan rotere litt når det strammes. Bruk det runde merket som indikeres, for å lære hvordan du plasserer objektet for å oppnå ønsket vinkel, eller bare hold objektet mens det festes.



**OBS:** For å få mest mulig stabilt grep på gjenstanden, plasser gjenstanden slik at den stikker ut så jevnt som mulig i begge ender som vist på illustrasjonen.

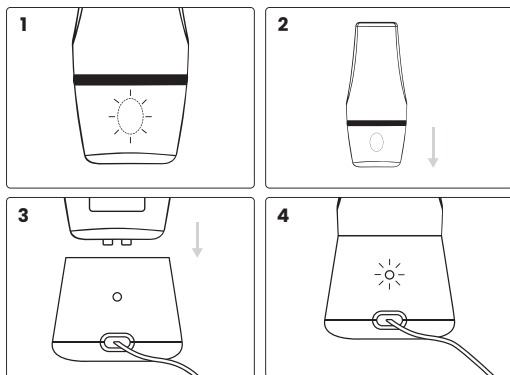


# LADING OG INDIKASJONER

NO

Wini har lite strøm når du ser et blinkende rødt lys mens du trykker på knappen.

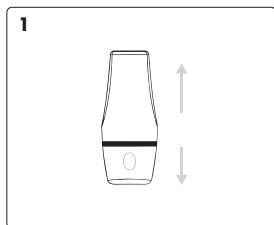
For å starte lading, fjern deksel del 2 og plasser håndtaket i docking stasjonen. Sørg for at docking stasjonen er koblet til en USB-C-kabel. Du vil se et grønt blinkende lys, som indikerer at håndtaket lades. Når håndtaket er fulladet vil det grønne lyset skifte til konstant grønt.



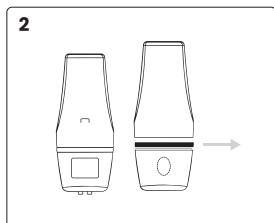
## Flash-indikasjoner:

Blinkende rød	10% batteri
Blinker grønt (satt inn i docking stasjonen)	Lader
Konstant grønt lys (innsatt i docking stasjon)	100% batteri

## Rengjøring av dekke



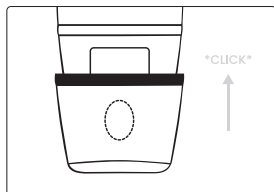
Fjern dekselet fra håndtaket ved å trekke fra hverandre de to dekseldelene. Hvis det er vanskelig å fjerne, prøv å vri den litt.



Fjern silikonringen fra dekselet.



Rengjør dekselet, enten i oppvaskmaskinen eller for hånd.



Sett silikonringen tilbake på dekselet etter rengjøring, og klikk dekselet på igjen. **OBS:** Pass på at knappene fra både håndtaket og dekselet overlapper hverandre.

## Rengjøring av håndtaket

Rengjør utsiden med en fuktig klut.

Innsiden kan rengjøres med en fuktig klut, piperenser eller annet mykt som passer i åpningen. Ikke rengjør silikonrøret med sterke rengjøringsmidler. Bruk kun vann eller veldig mild såpe for å rengjøre den indre delen.

# KÄYTTÖOHJEET

Suomalainen

## HUOMIOITAVAA

---

Tämä käyttöohje sisältää tärkeitä turvallisuuteen liittyviä käyttöohjeita ja tietoja Wini-tuotteen käytöstä.



Tämä merkki viittaa tärkeisiin turvallisuuteen liittyviin tietoihin. Noudata näitä ohjeita tarkkaan.



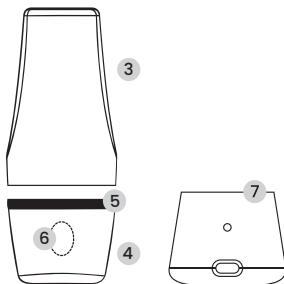
Lue käyttöohje ennen tuotteen käyttämistä!  
Wini on helppokäyttöinen, mutta olethan hyvä ja lue Käyttöohjeen perusteellisesti oppiaksesi tuotteen oikeanlaisen käytön.

*Käy osoitteessa [www.manigrip.dk](http://www.manigrip.dk) varmistaaksesi, että sinulla on viimeisin versio Käyttöoppaasta.*

## Kahva



## Kuori



## Osat:

1. Nappi
2. Latausliittimet
3. Kuoriossa 1
4. Kuoriossa 2
5. Silikonirengas
6. Nappi
7. Telakka

**EY-vaatimustemukaisuusvakuutus**

Tuote ja siihen liittyvät ja tässä käyttöohjeessa kuvatut lisäosa noudattavat EU-asetusta 2017/745, 25. lokakuuta 2022 – lääkinällisenä laitteena, riskiluokka I.

CE

MD

Kaikista laitteeseen liittyvistä vakavista vaaratilanteista tulee ilmoittaa valmistajalle ja sen jäsenvaltion toimivaltaiselle viranomaiselle, jossa käyttäjä ja/tai potilas sijaitsee.

Wini on monikäyttöinen apuväline, jota voidaan käyttää pienikokoisten arkiesineiden, kuten aterimien, siveltimien, virkkuukoukkujen, kynien, hammasharjojen jne. tarttumapinta-alan laajentamiseksi. Joustava kiinnitysmekanismi välineen sisällä mahdollistaa sen käytön monenlaisilla erilaisilla esineillä – käytä luovuuttasi!

Wini on kehitetty yhteistyössä nivelrikkopotilaiden ja toimintaterapeuttien kanssa.

Yli 120 potilaan näkemykset ovat puhuneet sen puolesta, että joustaville, toimiville ja esteettisille apuvälineille on tarvetta ja kysyntää – nämä ovat kaikki ominaisuuksia, jotka ovat olleet Winin suunnittelussa keskiössä. Wini onkin nimetty ensimmäisen Manigripin kanssa näkemyksiään jakaneen potilaan mukaan.

Osoitteesta [manigrip.dk](http://manigrip.dk) löydät enemmän vinkejä.

## **Käyttötarkoitus:**

Wini on apuväline, jonka tarkoituksena on helpottaa käsien liikkuvuusongelmista kärsivien henkilöiden arkipäiväisiin työkaluihin ja esineisiin tarttumista ja niiden käyttämistä.

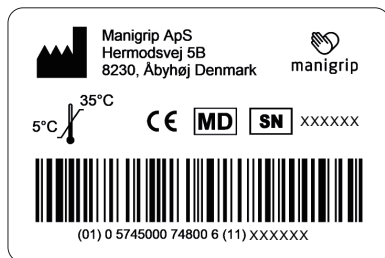
## **Kohderyhmä ja -ympäristö:**

Wini on rajoitetusta käsien liikkuvuudesta kärsivien ihmisten käytettävissä. Välineestä voi olla hyötyä ihmisille, jotka kärsivät esimerkiksi nivelrikosta, MS-taudista, hermovaurioista, selkäydinvammoista, ikääntymisen tuomista vaivoista tai muista sairauksista, jotka vaikuttavat käsien liikkuvuuteen. Välinettä voidaan käyttää kotiolosuhteissa, kodin ulkopuolella sekä ammattiyhteisissä.

# TUOTTEEN TUNNISTETIEDOT

FI

Tuotteen etiketin viivakoodi sisältää sarjanumeron ja valmistuspäivämäärän:



## SYMBOLIN SELITYS



CE-merkitty



Valmistaja



Älä hävitä yleisjätteen mukana



Sarjanumero



Lääkinnällinen laite



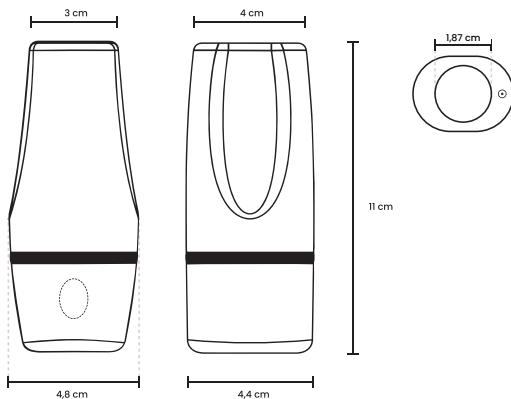
Lue käyttöohjeet

# TEKNISET TIEDOT

FI

Materiaalit:	Muovi, silikoni
Akun kapasiteetti:	150 mAh
Sulkemis-/avaamisjakso:	Sulkemis-/avaamisjakso riippuu esineen koosta ja vaihtelee 2-5 sekunnin välillä.
Latausaika:	60 min.
Paino:	114 g/kahva sis. kuoret
IP-luokitus:	Suojaus upotukselta 15 senttimetristä 1 metrin syvyyteen (IP47)
Käyttölämpötila:	-10 ~ + 60°C
Säilytyslämpötila:	-45 ~ 60°C, 60 % RH: 1 kuukausi - 25 ~ 45°C, 60 % RH: 3 kuukautta -20 ~ 25°C, 60 % RH: 12 kuukautta Säilytettynä 50 % latausasteessa.

# MITAT





# VÄÄRINKÄYTTÖ/VAROITUKSET

FI



Älä paina nappia, jos kahvaan ei ole asetettu esinettä. Se lyhentää Winin odotettua käyttöikää.



Älä puhdista kahvaa tiskikoneessa. Vain kuoret ovat konepestävät.



Älä lataa kahvaa sen ollessa märkä. Varmista, että se on täysin kuiva ennen kuin asetat sen telakkaan.



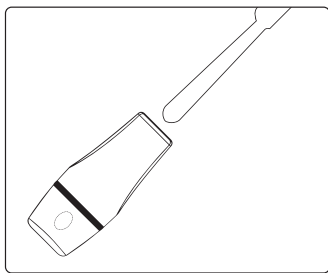
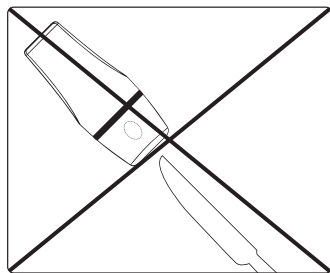
Älä aseta ruumiinosia kahvaan.



Älä vedä esinettä, kun esine on pidetty otteessa. Tämä voi vaurioittaa otetta. Sen sijaan paina nappia päästääksesi irti esineestä.



Älä laita teräviä esineitä kahvan läpi, se voi vahingoittaa toimintoa. Aseta sen sijaan esineitä, kuten veitsiä, kahva ensin.

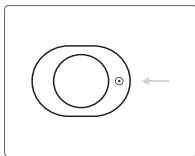
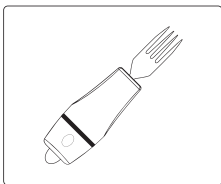
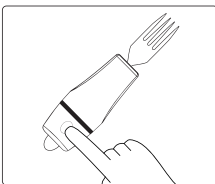
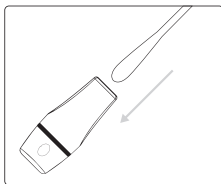


## Ennen käyttöä

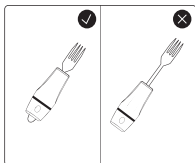
Winin kanssa on helppo päästä alkuun, mutta luethan ohjeet kokonaisuudessaan. Puhdista kahva ja lataa se täyteen.

## Käyttö

Aseta kahvaan esine, jonka tarttumapinta-alaa haluat laajentaa. Paina nappia. Nappi aktivoi sulkeutumismekanismin, joka tarttuu automaattisesti esineeseen. Paina nappia uudelleen, niin kahva päästää esineestä irti.



**HUOM:** Esine saattaa pyöriä hieman. Käytä kahvan pyöreää merkkiä indikaattorina oppiaksesi asettamaan esineen kahvaan haluamassasi kulmassa, tai pidä kiinni esineestä kahvan sulkeutuessa sen ympärille.



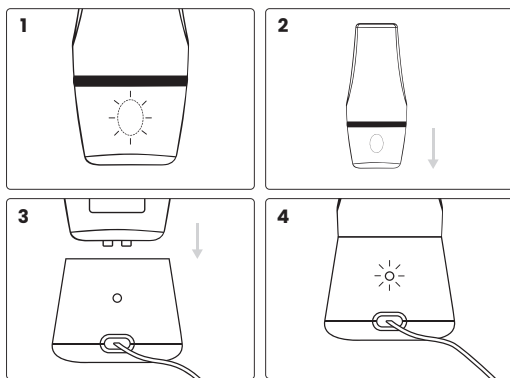
**HUOM:** Kaikkein tukevimmän otteen esineestä saat asettamalla sen kahvaan kuvan mukaisesti niin, että esineestä yhtä suuri osa tulee ulos kummaltakin puolelta kahvaa.

# LATAAMINEN JA MERKKIVALOT

FI

Winin lataus on vähissä, kun siinä välkkyvä punainen valo nappia painaessasi.

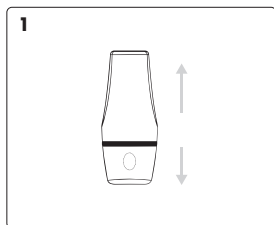
Aloittaaksesi lataamisen, poista kuoriossa 2 ja aseta kahva telakkaan. Varmista että telakka on kytketty USB-C-johtoon. Näet vihreän välkkyvän valon, joka kertoo kahvan latautuvan. Kun kahva on täysin latautunut, vihreä valo lakkaa välkkymästä ja palaa jatkuvasti vihreänä.



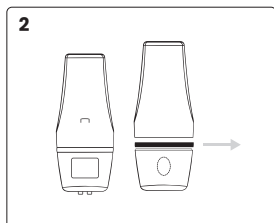
## Merkkivalot:

Vilkkuva punainen	Akun latausprosentti 10 %
Vilkkuva vihreä (lataustelakkaan asetettuna)	Lataa
Jatkuva vihreä (lataustelakkaan asetettuna)	Akun latausprosentti 100 %

## Kuori



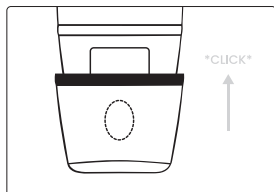
Poista kahvan kuoret vetämällä kuoriosia pois päin toisistaan. Jos kuoret ovat vaikeat irrottaa, voit vääntää niitä hieman toisiinsa nähden.



Irroita silikonirengas kuoresta.



Puhdista kuori joko tiskikoneessa tai käsin.



Aseta silikonirengas takaisin paikoilleen puhdistamisen jälkeen ja napsauta kuoret takaisin paikoilleen. **HUOM:** Varmista että kuoren ja kahvan napit osuvat samaan kohtaan.

## Kahvan puhdistaminen

Puhdista kahvan ulkopuoli kostealla rätillä.

Sisäpuoli voidaan puhdistaa käyttäen kostaa rättiä, pulloharjaa tai mitä tahansa pehmeää välinettä, joka sopii aukkoon. Älä puhdista silikoniosia vahvoilla puhdistusaineilla. Käytä vai vettä tai mietoa saippuaa sisäosien puhdistamiseen.

# NOTKUNARLEIÐBEININGAR

Íslenskur

## MIKILVÆGT

---

Þessi notendahandbók inniheldur mikilvægar öryggisleiðbeiningar og upplýsingar um notkun Wini.



Þetta tákn gefur til kynna mikilvægar upplýsingar sem tengjast öryggi. Fylgið eftirfarandi leiðbeiningum nákvæmlega



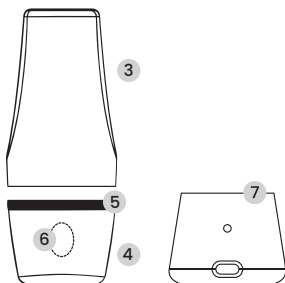
Lesið notendahandbókina fyrir notkun!  
Wini er einfalt í notkun en vinsamlegast lesið í gegnum notendahandbókina til að læra rétta notkun tækisins.

*Farðu á [www.manigrip.dk](http://www.manigrip.dk) til að tryggja að þú hafir nýjustu notendahandbókina.*

## Handfang



## Lok



## Þættir:

1. Hnappur
2. Hleðslupinnar
3. Lokhluti 1
4. Lokhluti 2
5. Sílikonhringur
6. Hnappur
7. Hleðslustöð

## CE yfirlýsing

Varan og tengdir fylgihlutir sem lýst er í þessari notendahandbók eru í samræmi við reglugerð (ESB) 2017/745 frá 25. október 2022 – sem lækningatæki í áhættuflokki I.



Tilkynna skal framleiðanda og lögbæru yfirvaldi aðildarríkisins þar sem notandinn og/eða sjúklingurinn hefur staðfestu um öll alvarleg atvik sem eiga sér stað í tengslum við tækið.

Wini er fjölhæft hjálpartæki sem hægt er að nota til að stækka gripflöt lítilla hversdagslegra hluta á borð við hnífapör, málingarpensla, heklunála, penna, tannbursta o.s.frv. Sveigjanlegi lokunarbúnaðurinn inni í tækinu gerir þér kleift að prófa mikið af mismunandi hlutum – vertu skapandi!

Wini er búið til með liðagigtarsjúklingum og iðjupjálfum. Innsýn frá meira en 120 sjúklingum hefur sýnt fram á þörf á að hafa hjálpartæki sveigjanleg, hagnýt og falleg, og hefur einmitt það verið í brennidepli við hönnun Wini. Wini er einnig skírt eftir fyrsta sjúklingnum sem deildi innsýn sinni með Manigrip.

Farðu á [manigrip.dk](http://manigrip.dk) til að fá fleiri ábendingar og ráð.

### **Ætlaður tilgangur:**

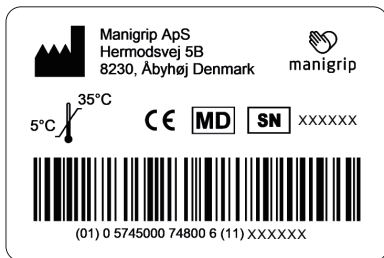
Wini er handstýrt griphjálpartæki til að meðhöndla handtæki sem notað er til að auðvelda grip á hlutum sem eru notaðir daglega fyrir fólk með skerta hreyfigetu handanna.

### **Fyrirhugaður markhópur og umhverfi:**

Fólk með takmarkaða hreyfigetu á höndum getur notað Wini. Tækið getur verið gagnlegt fyrir fólk með; liðagigt, MS, taugaskemmdir, mænuskaða, aldraða eða aðra sjúkdóma sem hafa áhrif á hreyfanleika handanna. Tækið er hægt að nota á heimilinu, á ferðalagi og í starfsumhverfi.



Strikamerki vörumerkisins inniheldur raðnúmer og framleiðsludagsetningu:



## TÁKNSKÝRING



CE-vottað



Framleiðandi



Fargið ekki með  
almennum úrgangi



Raðnúmer



Lækningatæki



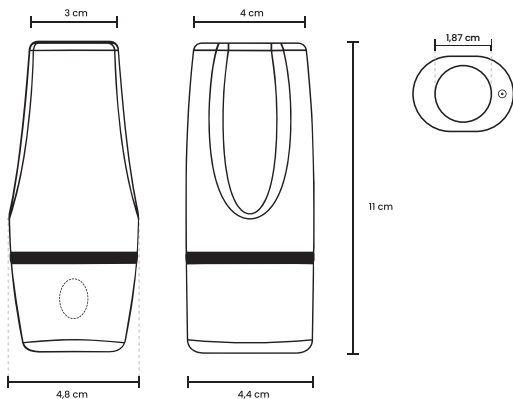
Lesið  
notendahandbókina

# TÆKNILEGAR UPPLÝSINGAR

IS

Efni:	Plast, sílikon
Rafhliðugeta:	150 mAh
Lokunar-/opnunarhringrás:	Lokunar-/opnunarhringrás fer eftir stærð hlutanna og er 2-5 sekúndur.
Hleðslutími:	60 mín.
Þyngd:	114 g. pr. handfang að loki meðtöldu
Inngönguvernd (IP):	Varið gegn 15 sentimetra til 1 metra dýpi (IP47)
Hitastig fyrir notkun:	-10 ~ + 60°C
Geymsluhitastig:	-45 ~ 60°C, 60% RH: 1 mánuður - 25 ~ 45°C, 60% RH: 3 mánuðir -20 ~ 25°C, 60% RH: 12 mánuðir Geymt 50% hlaðið.

## UMMÁL





Ekki ýta á hnappinn án þess að hlutur sé settur í handfangið. Það mun stytta væntanlegan líftíma Wini.



Ekki þrífa handfangið í uppþvottavélinni, aðeins lokin.



Ekki hlaða handfangið þegar það er blautt. Gakktu úr skugga um að það sé alveg þurr áður en handfangið er sett inn í hleðslustöðina.



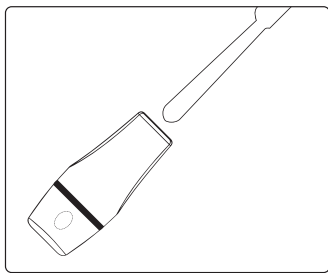
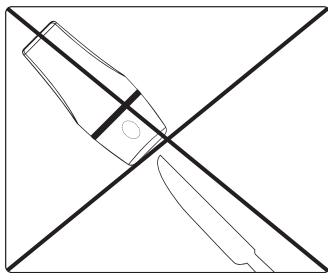
Ekki setja líkamshluta í handfangið.



Dragðu ekki í hlutinn þegar hlutinn er í grip. Þetta getur skemmt gripinn. Í staðinn, ýttu á hnappinn til að losa hlutinn.



Ekki setja skarpa hluti í gegnum handfangið, það getur skemmt virknina. Í staðinn skaltu setja hluti eins og hnífa í, handfangið fyrst.

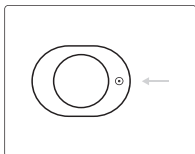
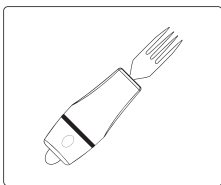
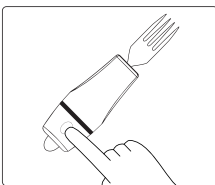
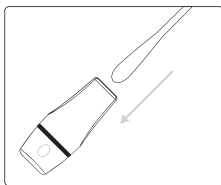


## Fyrir notkun

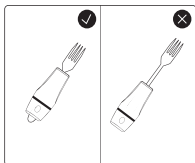
Það er auðvelt að byrja en vertu viss um að lesa leiðbeiningarnar, þrifa handfangið og hlaða handfangið að fullu.

## Virgni

Settu hlutinn sem þú vilt fá stærra yfirborð á í handfangið og ýttu á hnappinn. Hnappurinn mun virkja lokunarbúnaðinn og halda sjálfkrafa í hlutinn. Ýttu aftur á hnappinn og handfangið sleppir takinu á hlutnum.



**ATHUGIÐ:** Hlutturinn gæti snúist örlítið. Notaðu kringlóttu merkið sem ábendingu til að læra hvernig á að staðsetja hlutinn til að ná tilætluðu horni, eða haltu einfaldlega hlutnum á meðan hann festist.



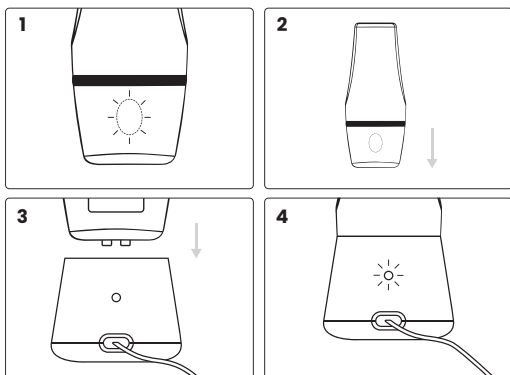
**ATHUGIÐ:** Til að ná sem stöðugustu haldi á hlutnum skaltu staðsetja hlutinn þannig að hann festist eins jafnt og mögulegt er í báðum endum eins og sýnt er á myndinni.

# HLEÐSLA OG ÁBENDINGAR

IS

Þegar rautt ljós blikkar á meðan ýtt er á hnappinn er rafhlaða Wini að klárast.

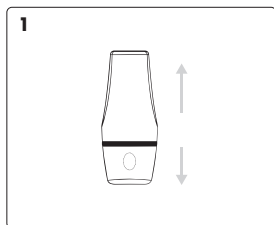
Til að hefja hleðslu skaltu fjarlægja lok 2 og setja handfangið í hleðslustöðina. Gakktu úr skugga um að hleðslustöðin sé tengd við USB-C snúru. Þú munt sjá grænt blikkandi ljós sem gefur til kynna að handfangið sé að hlaðast. Þegar handfangið er fullhlaðið skiptir græna ljósið yfir í stöðugt grænt.



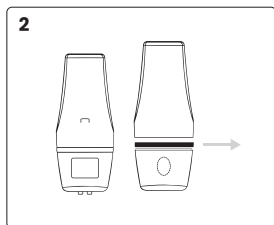
## Blikk ábendingar:

Blikkandi rautt	10% hleðsla
Blikkandi grænt (í hleðslustöð)	Í hleðslu
Stöðugt grænt (í hleðslustöð)	100% hleðsla

## Lok



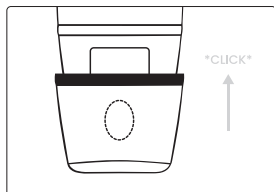
Fjarlægðu lokið af handfanginu með því að draga í sundur lokin tvö. Ef það er erfitt að fjarlægja það skaltu snúa því varlega.



Fjarlægðu sílikon hringinn frá lokinu.



Hreinsaðu lokið annaðhvort í uppþvottavél eða með handþvotti.



Settu sílikonhringinn aftur á lokið eftir hreinsun og smelltu lokinu aftur á.

**ATHUGIÐ:** Gakktu úr skugga um að hnapparnir á bæði handfanginu og lokinu skarist á.

## Þrif handfangsins

Þrifðu ytri hliðina með rökum klút.

Hægt er að þrifa innri hliðina með rökum klút, pípuhreinsi eða einhverju mjúku sem passar í opið. Ekki hreinsa sílíkonslönguna með sterkum hreinsiefnum. Notaðu aðeins vatn eða mjög milda sápu til að hreinsa innri slönguna.

# MODE D'EMPLOI

Français

## IMPORTANT

---

Ce Mode d'Emploi contient des instructions de sécurité importantes et des informations concernant l'utilisation de Wini.



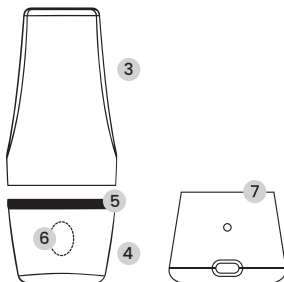
Ce symbole indique des informations importantes relatives à la sécurité. Suivez ces instructions avec attention.



Lisez le Mode d'Emploi avant utilisation !  
Wini est simple à utiliser, mais veuillez lire le Mode d'Emploi pour apprendre comment utiliser l'appareil correctement.

*Visitez [www.manigrip.dk](http://www.manigrip.dk) pour vous assurer d'avoir le Mode d'Emploi le plus récent.*



**Poignée****Couvercle****Pièces**

1. Bouton
2. Broches de chargement
3. Couvercle 1
4. Couvercle 2
5. Anneau en silicone
6. Bouton
7. Station d'accueil

**Déclaration CE**

Le produit, ainsi que ses accessoires associés, décrits dans ce manuel d'utilisation, est en conformité avec le règlement (UE) 2017/745 du 25 octobre 2022 – en tant que dispositif médical, classe de risque I.



Tout incident grave survenant en lien avec le dispositif doit être signalé au fabricant et à l'autorité compétente de l'État membre où l'utilisateur et/ou le patient est établi.

Wini est un dispositif d'aide polyvalent qui peut être utilisé pour agrandir la surface de préhension de petits objets du quotidien tels que les couverts, les pinceaux, les crochets, les stylos, les brosses à dents, etc. Le mécanisme de fermeture flexible à l'intérieur du dispositif vous permet de tester de nombreux objets différents - soyez créatif !

Wini a été co-créé avec des personnes souffrant d'arthrite et des ergothérapeutes. Les retours de plus de 120 patients ont montré le désir d'avoir des dispositifs d'aide qui sont flexibles, fonctionnels et esthétiques, tous ces aspects ayant été pris en compte dans la conception de Wini. Wini porte d'ailleurs le nom du premier patient qui a partagé ses impressions avec Manigrip.

Visitez [manigrip.dk](http://manigrip.dk) pour plus d'astuces et de conseils.

### **Objectif:**

Wini est un dispositif d'aide à la préhension manuelle pour la manipulation d'instruments à main utilisé pour faciliter la préhension d'articles d'usage quotidien pour les personnes ayant une mobilité réduite des mains.

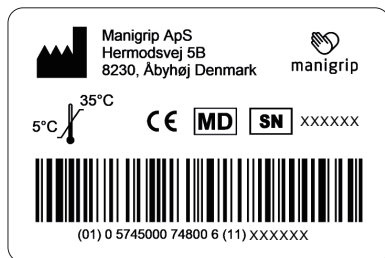
### **Groupe cible et environnement prévus:**

Wini peut être utilisé par des personnes ayant une mobilité réduite des mains. Le dispositif peut être utile pour les personnes souffrant d'arthrite, de sclérose en plaques, de lésions nerveuses, de lésions de la moelle épinière, les personnes âgées ou d'autres maladies qui affectent la mobilité des mains. Le dispositif peut être utilisé à la maison, en déplacement et dans un environnement professionnel.

# IDENTIFICATION DU PRODUIT

FR

Le code-barres de l'étiquette du produit contient le numéro de série et la date de production:



# EXPLICATION DES SYMBOLES



Marquage CE



Fabricant



Ne pas jeter dans  
les ordures ménagères



Numéro de série



Dispositif médical



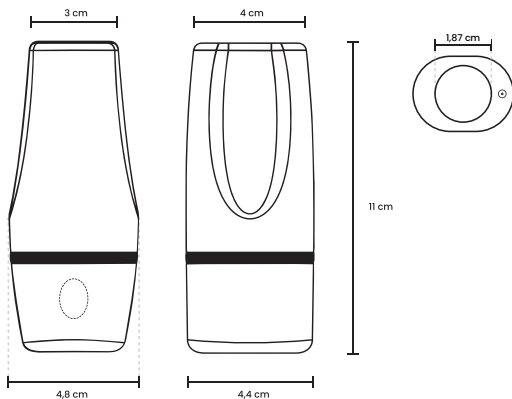
Lire le mode d'emploi

# DONNÉES TECHNIQUES

FR

Matériaux:	Plastique, silicone
Capacité de la batterie:	150 mAh
Cycle de fermeture/ouverture:	Le cycle de fermeture/ouverture dépend de la taille des objets et varie de 2 à 5 secondes.
Temps de charge:	60 min.
Poids:	114 g. par poignée
Protection contre les infiltrations(IP):	Protégé de l'immersion entre 15 centimètres et 1 mètre de profondeur.
Température de fonctionnement:	-10 ~ + 60°C
Température de stockage:	-45 ~ 60°C, 60% HR: 1 mois -25 ~ 45°C, 60% HR: 3 mois -20 ~ 25°C, 60% HR: 12 mois Stockage à 50% de charge.

## DIMENSIONS



# USAGE INAPPROPRIÉ/ AVERTISSEMENTS

FR



Ne pressez pas le bouton sans avoir inséré un objet dans la poignée. Cela réduira la durée de vie prévue de Wini.



Ne nettoyez pas la poignée dans le lave-vaisselle, seulement les couvercles.



Ne chargez pas la poignée lorsqu'elle est mouillée. Assurez-vous qu'elle est complètement sèche avant d'insérer la poignée dans la station d'accueil.



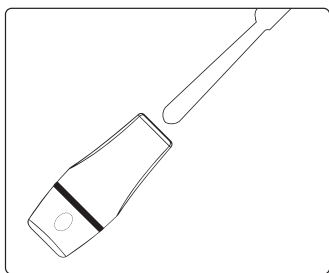
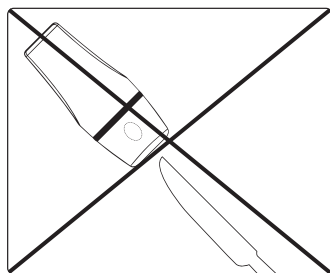
N'insérez pas de parties du corps dans la poignée.



Ne tirez pas sur l'objet lorsque celui-ci est maintenu dans la prise. Cela peut endommager la prise. Appuyez plutôt sur le bouton pour libérer l'objet.



N'insérez pas d'objets tranchants dans la poignée, cela pourrait endommager l'objet. Insérez plutôt des objets comme des couteaux par le manche.

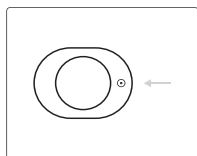
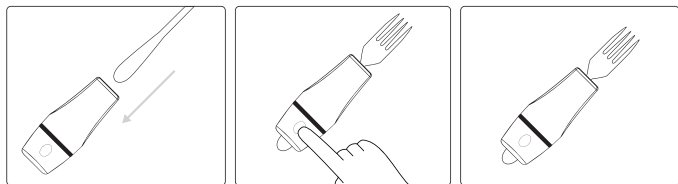


## Avant utilisation

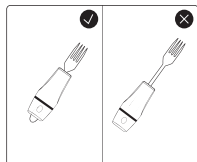
Il est facile de commencer, mais assurez-vous de lire attentivement les instructions, nettoyez la poignée et chargez complètement la poignée.

## Fonction

Insérez l'objet dont vous souhaitez agrandir la surface dans la poignée, et appuyez sur le bouton. Le bouton activera le mécanisme de fermeture et retiendra automatiquement l'objet. Appuyez à nouveau sur le bouton et la poignée lâchera l'objet.



**NOTE:** L'objet peut tourner légèrement. Utilisez le repère rond comme indicateur, pour apprendre comment positionner l'objet pour obtenir l'angle désiré.



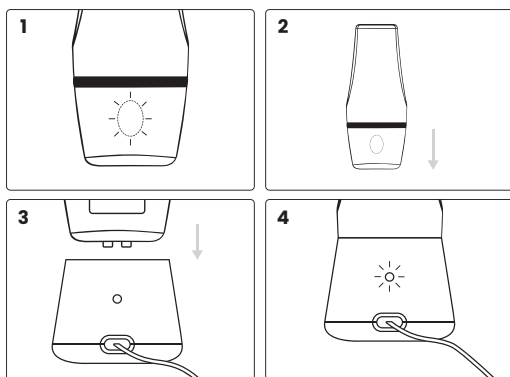
**NOTE:** Pour obtenir la prise la plus stable sur l'objet, placez l'objet de manière à ce qu'il dépasse de manière aussi uniforme que possible des deux extrémités, comme le montre l'illustration.

# CHARGE ET INDICATIONS

FR

La batterie de Wini est faible lorsque vous voyez un voyant rouge clignotant, tout en appuyant sur le bouton.

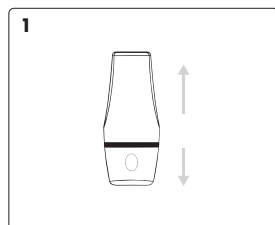
Pour commencer la charge, retirez la pièce de couvercle 2 et placez la poignée dans la station d'accueil. Assurez-vous que la station d'accueil est branchée sur un câble USB-C. Vous verrez un voyant vert clignotant, qui indique que la poignée est en charge. Lorsque la poignée est complètement chargée, le voyant vert passera au vert constant.



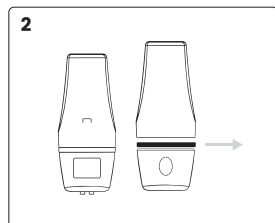
## Indications lumineuses

Clignotement rouge	10 % de batterie
Clignotement vert (inséré dans la station d'accueil)	Chargement
Vert constant (inséré dans la station d'accueil)	100 % de batterie

## Nettoyage du couvercle



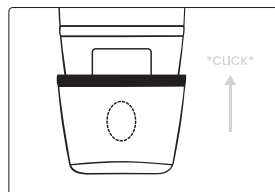
Retirez le couvercle de la poignée, en séparant les deux pièces du couvercle. Si il est difficile à retirer, tentez de le tourner légèrement.



Retirez l'anneau en silicone du couvercle.



Nettoyez le couvercle soit au lave-vaisselle, soit à la main.



Remplacez l'anneau en silicone sur le couvercle après le nettoyage, et remplacez le couvercle. **NOTE:** Assurez-vous que les boutons de la poignée et du couvercle se superposent.



## Nettoyage de la poignée

Nettoyez l'extérieur avec un chiffon humide.

L'intérieur peut être nettoyé à l'aide d'un chiffon humide, d'un produit de nettoyage pour tuyaux ou de tout autre objet doux qui s'insère dans l'ouverture. Ne nettoyez pas le tube en silicone avec des détergents forts. N'utilisez que de l'eau ou un savon très doux pour nettoyer l'intérieur.

# GEBRUIKSAANWIJZING

Nederlands

## BELANGRIJK

---

Deze gebruikershandleiding bevat belangrijke veiligheidsinstructies en informatie over het gebruik van Wini.

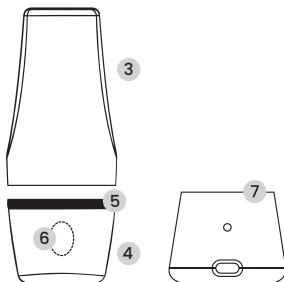


Dit symbool geeft belangrijke informatie aan met betrekking tot de veiligheid. Volg deze instructies zorgvuldig op.



Lees de gebruikershandleiding voor gebruik! Wini is eenvoudig te gebruiken, maar lees de gebruikershandleiding door om te leren hoe je het apparaat correct gebruikt.

*Ga naar [www.manigrip.dk](http://www.manigrip.dk) om te controleren of u de nieuwste gebruikershandleiding hebt.*

**Handgreep****Afdekstuk****Onderdelen:**

1. Knop
2. Laadpinnen
3. Afdekstuk 1
4. Afdekstuk 1
5. Siliconen ring
6. Knop
7. Docking station

**CE-verklaring**

Het product en de bijbehorende accessoires, beschreven in deze gebruikershandleiding, voldoen aan de verordening (EU) 2017/745 van 25 oktober 2022 - als medisch hulpmiddel, risicoklasse I.

Elk ernstig incident met betrekking tot het hulpmiddel moet worden gemeld aan de fabrikant en de bevoegde autoriteit van de lidstaat waar de gebruiker en/of patiënt is gevestigd.

Wini is een veelzijdig hulpmiddel dat kan worden gebruikt om het grijpoppervlak van kleine alledaagse voorwerpen te vergroten, zoals bestek, verfkwasten, haaknaalden, pennen, tandenborstels enz. Dankzij het flexibele sluitmechanisme in het apparaat kun je veel verschillende voorwerpen uitproberen – wees creatief!

Wini is ontwikkeld in samenwerking met artropatiënten en ergotherapeuten. Inzichten van meer dan 120 patiënten toonden de wens om hulpmiddelen te hebben die flexibel, functioneel en esthetisch zijn, wat allemaal een focuspunt is geweest bij het ontwerpen van Wini. Wini is bovendien vernoemd naar de eerste patiënt, die zijn inzichten deelde met Manigrip.

Bezoek [manigrip.dk](http://manigrip.dk) voor meer tips en trucs.

### **Beoogd doel:**

Wini is een handbediend grijphulpmiddel voor manipulatie van handinstrumenten dat wordt gebruikt om het grijpen van artikelen voor dagelijks gebruik te vergemakkelijken voor mensen met beperkte mobiliteit van de handen.

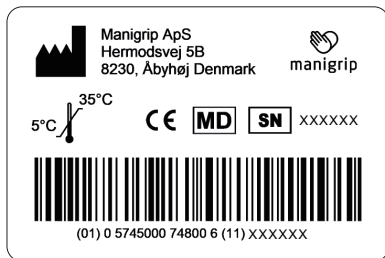
### **Beoogde doelgroep en omgeving:**

Wini kan gebruikt worden door mensen met beperkte mobiliteit van de handen. Het apparaat kan nuttig zijn voor mensen met artritis, multiple sclerose, zenuwbeschadiging, ruggenmergletsel, ouderen of andere ziekten die de mobiliteit van de handen beïnvloeden. Het apparaat kan thuis, onderweg en in een professionele omgeving worden gebruikt.

# PRODUCTIDENTIFICATIE

NL

De barcode van het productlabel bevat het serienummer en de productiedatum:



## SYMBOOL UITLEG



CE-gemarkeerd



Fabrikant



Niet met het gewone  
afval weggooien



Serienummer



Medisch apparaat



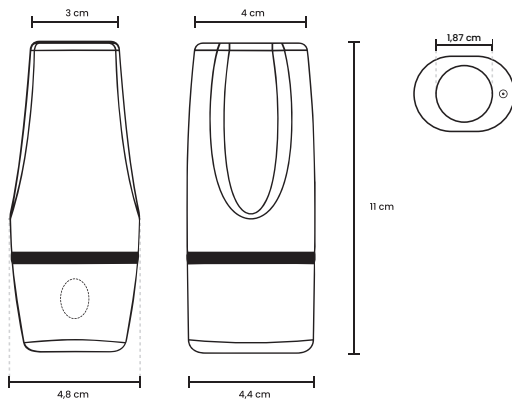
Lees de  
gebruikershandleiding

# TECHNISCHE GEGEVENS

NL

Materialen:	Kunststof, silicone
Batterijcapaciteit:	150 mAh
Cyclus sluiten/openen:	De sluit-/openingscyclus hangt af van de grootte van de objecten en varieert van 2-5 seconden.
Oplaadtijd:	60 min.
Gewicht:	114 g. pr. handgreep inclusief deksel
Toegangsbescherming (IP):	Beschermd tegen onderdompeling tussen 15 centimeter en 1 meter diepte (IP47)
Temperatuur voor bedrijf:	-10 ~ + 60°C
Temperatuur voor opslag:	- 45 ~ 60°C, 60% RH: 1 maand - 25 ~ 45°C, 60% RH: 3 maanden - 20 ~ 25°C, 60% RH: 12 maanden Opgeslagen 50% opgeladen.

# AFMETINGEN





Druk niet op de knop zonder een voorwerp in het handvat. Dit zal de verwachte levensduur van Wini verkorten.



Reinig het handvat niet in de vaatwasser, maar alleen de deksels.



Laad de handgreep niet op als hij nat is. Zorg ervoor dat het volledig droog is voordat je de handgreep in het dockingstation plaats.



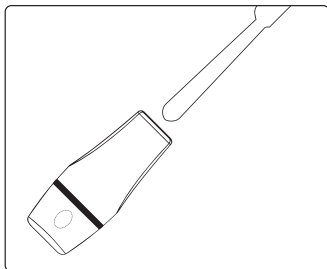
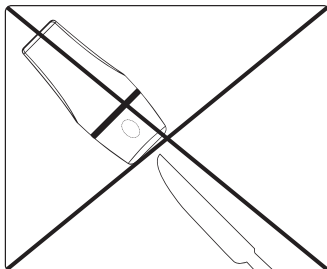
Steek geen lichaamsdelen in het handvat.



Trek niet aan het object wanneer het object in de greep wordt gehouden. Dit kan de greep beschadigen. Druk in plaats daarvan op de knop om het object vrij te geven.



Steek geen scherpe voorwerpen door het handvat, dit kan de functie beschadigen. Plaats in plaats daarvan voorwerpen zoals messen, eerst behandelen.

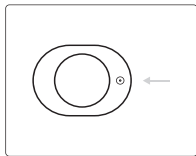
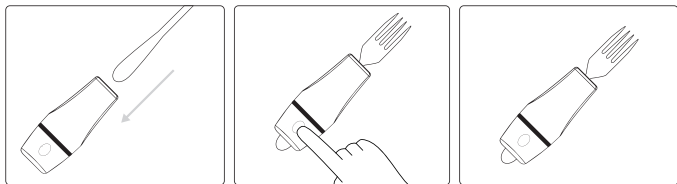


## Voor gebruik

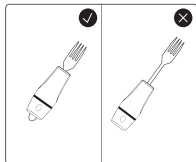
Het is gemakkelijk om te beginnen, maar zorg ervoor dat je de instructies doorleest, het handvat schoonmaakt en het handvat volledig oplaadt.

## Functie

Steek het voorwerp waarvan je een groter oppervlak wilt in het handvat en druk op de knop. De knop activeert het sluitmechanisme en houdt het voorwerp automatisch vast. Druk nogmaals op de knop en het handvat laat het voorwerp los.



**OPMERKING:** Het object kan licht draaien. Gebruik de ronde markering als indicator om te leren hoe je het voorwerp moet positioneren om de gewenste hoek te bereiken, of houd het voorwerp gewoon vast terwijl het wordt vastgemaakt.



**OPMERKING:** Om het voorwerp zo stabiel mogelijk vast te houden, moet je het zo plaatsen dat het aan beide uiteinden zo gelijkmatig mogelijk uitsteekt, zoals op de afbeelding.

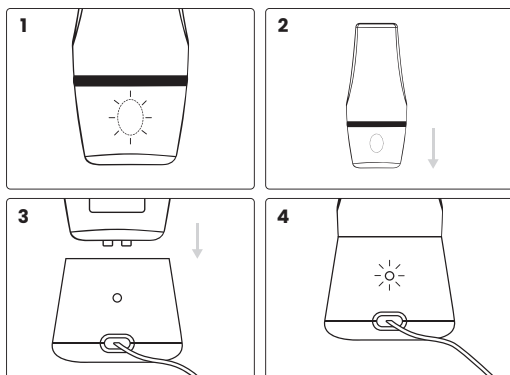


# OPLADEN EN INDICATIES

NL

De batterij van Wini is bijna leeg als je een knipperend rood lampje ziet terwijl je op de knop drukt.

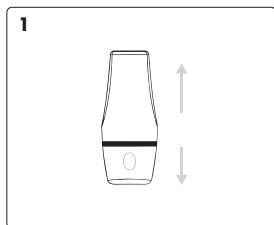
Om te beginnen met opladen, verwijder je afdekplaatje 2 en plaats je het handvat in het dockingstation. Zorg ervoor dat het dockingstation is aangesloten op een USB-C kabel. Je ziet een groen knipperend lampje dat aangeeft dat de handgreep wordt opgeladen. Wanneer de handgreep volledig is opgeladen, schakelt het groene lampje over naar constant groen.



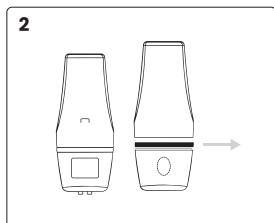
## Flash-indicaties:

Rood knipperend	10% batterij
Knippert groen (geplaatst in dockingstation)	Opladen
Constant groen (geplaatst in dockingstation)	100% batterij

## Deksel



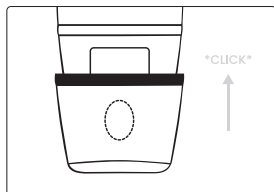
Verwijder het deksel van de handgreep door de twee delen van het deksel uit elkaar te trekken. Als het moeilijk te verwijderen is, draai er dan lichtjes aan.



Verwijder de siliconenring van het deksel.



Reinig het deksel in de vaatwasser of met de hand.



Plaats na het schoonmaken de siliconenring terug op het deksel en klik het deksel weer vast. **OPMERKING:** Zorg ervoor dat de knoppen van zowel de handgreep als de afdekking elkaar overlappen.

## Reinigen van handvat

Reinig de buitenkant met een vochtige doek.

De binnenkant kan gereinigd worden met een vochtige doek, pijpreiniger of iets zachts dat in de opening past. Reinig de siliconenslang niet met agressieve schoonmaakmiddelen. Gebruik alleen water of zeer milde zeep om de binnenband schoon te maken.

# GEBRAUCHSANWEISUNG

Deutsch

## WICHTIG

---

Diese Gebrauchsanweisung enthält wichtige Sicherheitshinweise und Informationen über die Verwendung von Wini.

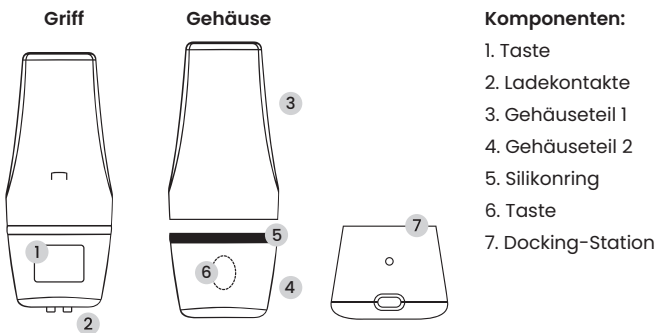


Dieses Symbol weist auf wichtige sicherheitsrelevante Informationen hin. Befolgen Sie diese Anweisungen sorgfältig.



Lesen Sie vor dem Gebrauch die Gebrauchsanweisung! Wini ist einfach zu bedienen, aber bitte lesen Sie die Gebrauchsanweisung, um die richtige Verwendung des Geräts zu lernen.

*Besuchen Sie [www.manigrip.dk](http://www.manigrip.dk), um sicherzustellen, dass Sie die neueste Gebrauchsanweisung haben.*



### CE-Deklaration

Das in dieser Gebrauchsanweisung beschriebene Produkt und das dazugehörige Zubehör entsprechen der EU-Richtlinie 2017/745 vom 25. Oktober 2022 - als Medizinprodukt, Risikoklasse I.



Jeder schwerwiegende Zwischenfall, der im Zusammenhang mit dem Produkt auftritt, sollte dem Hersteller und der zuständigen Behörde des Mitgliedstaates, in dem der Anwender und/oder Patient niedergelassen ist, gemeldet werden.

Wini ist ein vielseitiges Hilfsmittel, mit dem Sie die Grifffläche von kleinen Alltagsgegenständen wie Besteck, Pinseln, Häkelnadeln, Stiften, Zahnbürsten usw. vergrößern können. Der flexible Schließmechanismus im Inneren des Geräts ermöglicht es Ihnen, viele verschiedene Gegenstände zu benutzen – seien Sie kreativ!

Wini wurde gemeinsam mit Arthritis-Patienten und Ergotherapeuten entwickelt. Die Erkenntnisse von mehr als 120 Patienten haben gezeigt, dass der Wunsch nach flexiblen, funktionellen und ästhetischen Hilfsmitteln bei der Entwicklung von Wini im Vordergrund stand. Wini ist außerdem nach dem ersten Patienten benannt, der seine Erkenntnisse mit Manigrip geteilt hat.

Besuchen Sie [manigrip.dk](http://manigrip.dk) für weitere Tipps und Tricks.

## **Zweckbestimmung:**

Wini ist eine handgehaltene Griffhilfe für die Handhabung von Werkzeugen, die Menschen mit eingeschränkter Beweglichkeit der Hände das Greifen von Gegenständen des täglichen Bedarfs erleichtert.

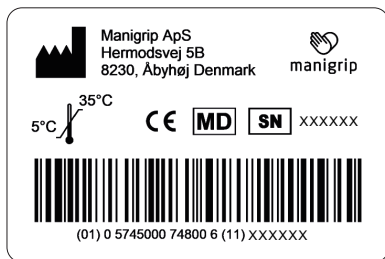
## **Angestrebte Zielgruppe und Umfeld:**

Wini kann von Menschen mit eingeschränkter Beweglichkeit der Hände verwendet werden. Das Gerät kann nützlich sein für Menschen mit Arthritis, Multipler Sklerose, Nervenschäden, Rückenmarksverletzungen, älteren Menschen oder anderen Krankheiten, die die Beweglichkeit der Hände beeinträchtigen. Das Gerät kann zu Hause, unterwegs und in einem professionellen Umfeld verwendet werden.

# PRODUKT-IDENTIFIKATION

DE

Der Barcode auf dem Produktetikett enthält die Seriennummer und das Produktionsdatum:



## SYMBOLERKLÄRUNG



CE-geprüft



Hersteller



Nicht im Hausmüll  
entsorgen



Seriennummer



Medizinisches Gerät



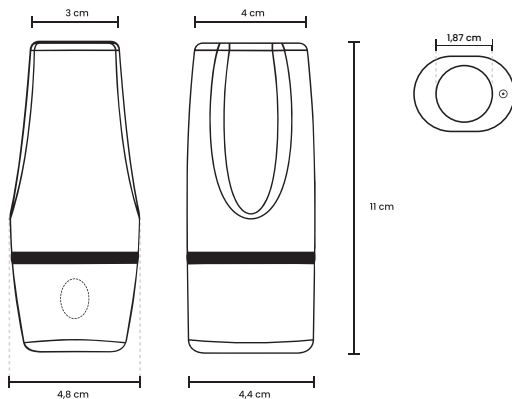
Lesen Sie die  
Gebrauchsanweisung

# TECHNISCHE DATEN

DE

Material:	Kunststoff, Silikon
Akku-Kapazität:	150 mAh
Schließ-/Öffnungszyklus:	Der Schließ- und Öffnungszyklus hängt von der Größe der Objekte ab und liegt zwischen 2 und 5 Sekunden.
Ladezeit:	60 min.
Gewicht:	114 g. pr. Griff inkl. Gehäuse
Schutzart (IP):	Geschützt gegen Eintauchen in eine Tiefe von 15 Zentimetern bis 1 Meter (IP47)
Betriebstemperatur:	-10 ~ + 60°C
Lagerungstemperatur:	- 45 ~ 60°C, 60% RH: 1 Monat - 25 ~ 45°C, 60% RH: 3 Monate - 20 ~ 25°C, 60% RH: 12 Monate 50% geladen gelagert.

# ABMESSUNGEN







Drücken Sie die Taste nicht, ohne einen Gegenstand in den Griff eingeführt zu haben. Dadurch wird die erwartete Lebensdauer von Wini verkürzt.



Reinigen Sie den Griff nicht in der Spülmaschine, sondern nur die Gehäuse.



Laden Sie den Griff nicht, wenn er nass ist. Vergewissern Sie sich, dass er vollständig trocken ist, bevor Sie den Griff in die Dockingstation einsetzen



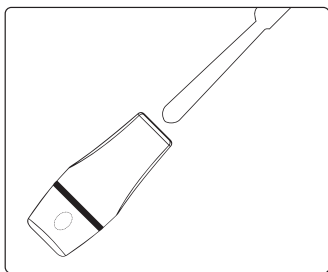
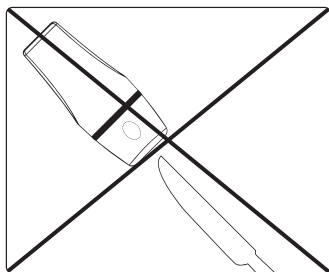
Stecken Sie keine Körperteile in den Griff.



Ziehen Sie nicht am Gegenstand, wenn dieser im Griff gehalten wird. Dies kann den Griff beschädigen. Drücken Sie stattdessen den Knopf, um den Gegenstand freizugeben.



Führen Sie keine scharfen Gegenstände durch den Griff, da dies die Funktion beeinträchtigen kann. Führen Sie stattdessen Gegenstände wie Messer ein und fassen Sie sie zuerst an.

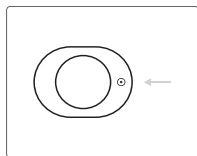
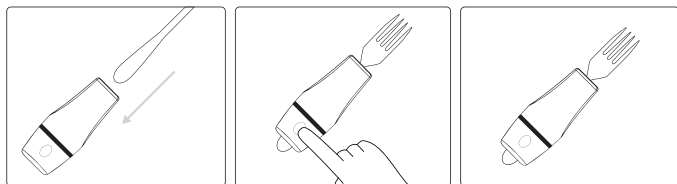


## Vor dem Gebrauch

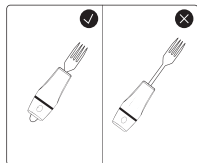
Die Inbetriebnahme ist einfach, aber lesen Sie unbedingt die Gebrauchsanweisung durch, reinigen Sie den Griff und laden Sie ihn vollständig auf.

## Funktion

Stecken Sie den Gegenstand, dessen Oberfläche Sie vergrößern möchten, in den Griff, und drücken Sie den Knopf. Der Knopf aktiviert den Schließmechanismus und hält den Gegenstand automatisch fest. Drücken Sie den Knopf erneut und der Griff lässt den Gegenstand wieder los.



**HINWEIS:** Der Gegenstand könnte sich leicht drehen. Verwenden Sie die runde Markierung als Anhaltspunkt, um zu lernen, wie Sie den Gegenstand positionieren müssen, um den gewünschten Winkel zu erreichen, oder halten Sie den Gegenstand einfach fest, während er fixiert wird.



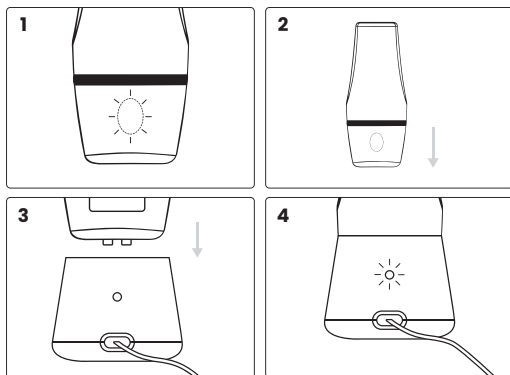
**HINWEIS:** Um einen möglichst stabilen Halt des Gegenstandes zu erreichen, platzieren Sie den Gegenstand so, dass er an beiden Enden möglichst gleichmäßig herausragt, wie in der Abbildung gezeigt.

# AUFLADUNG UND ANZEIGE

DE

Wenn Sie beim Drücken der Taste ein blinkendes rotes Licht sehen, ist der Akku des Wini fast leer.

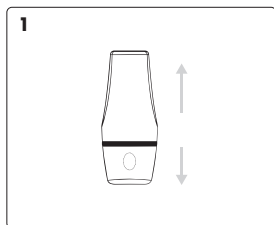
Entfernen Sie das Gehäuseteil 2 und setzen Sie den Griff in die Dockingstation, um den Ladevorgang zu starten. Stellen Sie sicher, dass die Dockingstation mit einem USB-C-Kabel verbunden ist. Sie sehen ein grünes, blinkendes Licht, das anzeigt, dass der Griff geladen wird. Wenn der Griff vollständig aufgeladen ist, schaltet das grüne Licht auf konstantes Grün um.



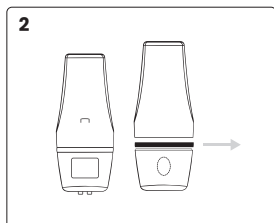
## Leuchtanzeigen:

Blinkendes Rot	10% Akku
Blinkendes Grün (Eingesetzt in der Dockingstation)	Ladevorgang
Konstantes Grün (Eingesetzt in der Dockingstation)	100% Akku

## Gehäuse



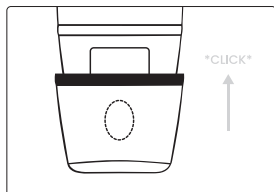
Entfernen Sie das Gehäuse vom Griff, indem Sie die beiden Gehäuseteile auseinander ziehen. Drehen Sie es leicht, wenn es schwer zu entfernen ist.



Entfernen Sie den Silikonring vom Gehäuse.



Reinigen Sie das Gehäuse entweder in der Spülmaschine oder mit der Hand.



Setzen Sie den Silikonring nach der Reinigung wieder auf das Gehäuse, und rasten Sie das Gehäuse wieder ein.

**HINWEIS:** Achten Sie darauf, dass sich die Tasten von Griff und Gehäuse überlappen.

## Reinigung des Griffs

Reinigen Sie die Außenseite mit einem feuchten Tuch.

Die Innenseite kann mit einem feuchten Tuch, Pfeifenreiniger oder etwas Weichem, das in die Öffnung passt, gereinigt werden. Reinigen Sie den Silikonschlauch nicht mit aggressiven Reinigungsmitteln. Verwenden Sie nur Wasser oder sehr milde Seife zur Reinigung des Innenschlauchs.



manigrip



Manigrip ApS  
Hermodsvvej 5B  
DK-8230 Åbyhøj  
[www.manigrip.dk](http://www.manigrip.dk)



CE